

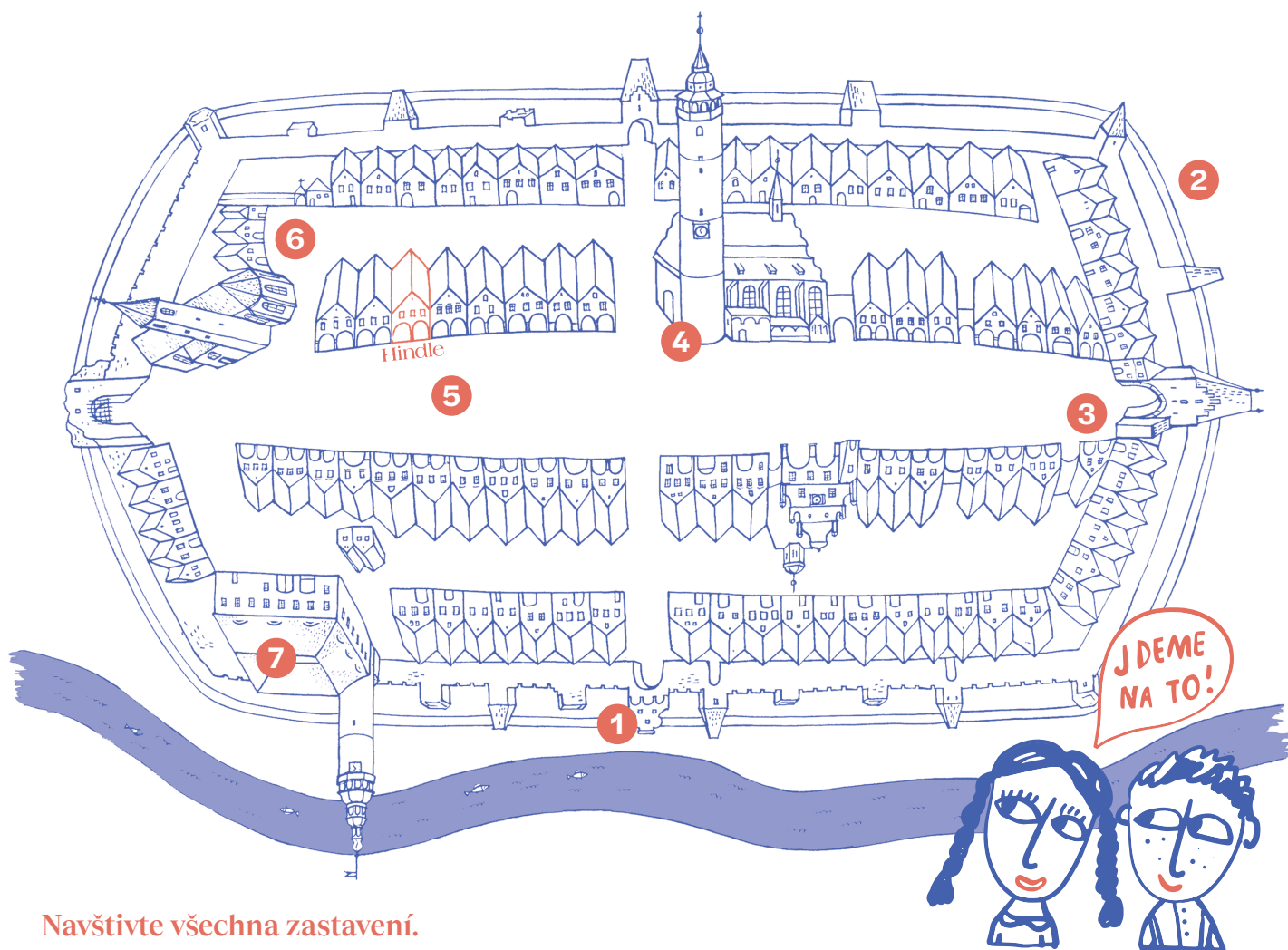
Přijede král!

SALVE!

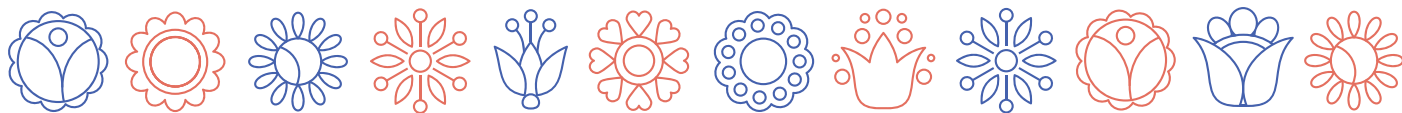
Aneb jak se Domažlice chystaly na návštěvu Karla IV.

Domažlice byly za dob Karla IV. posledním městem na důležité cestě do Bavorska, které patřilo českým panovníkům. Středověké kořeny královského města ovlivňují život Domažlic i jeho obyvatel dodnes.

Píše se rok 1347 a do Domažlic přijel na inspekci královský vyslanec s důležitým posláním: ve městě se chystá přenocovat král Karel IV. Pojdme spolu s ním zkontrolovat, zda je město na návštěvu panovníka připraveno. Měšťané vědí, že v sázce je hodně, třeba příslibený týdenní trh, na kterém všichni vydělají. Pomozte měšťanům vyslance přesvědčit, že si město návštěvu a nové výsady zaslouží. Přece jen, ve středověku někteří z nich neuměli číst, psát ani počítat.



Navštivte všechna zastavení.

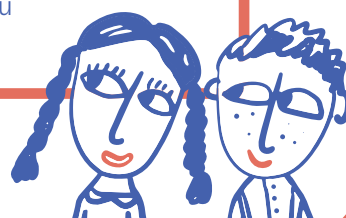


Zastavení 1 / Branka

Jak to tenkrát bylo: Středověké město na hranicích s Bavorskem muselo být dobře opevněné. Proto praděd Karla IV., král Přemysl Otakara II. neváhal investovat do výstavby hradeb. Domažlice se tak s dalšími vybranými místy staly součástí velkolepého hraničního opevnění proti Bavorsku a staly se oporou české královské moci.



Královský vyslanec: Odkrojuj délku průchodu mezi hradbami branky (dnes č.p. 1) až po kamennou bránu. Podle stavebních plánů musí mít z bezpečnostních důvodů délku alespoň 60 stop. Neošidili jeho stavbu?



Odpověď měšťanů:

* Na 1 běžný metr hradeb se spotřebovalo v průměru 10 m³ stavebního kamene. Jeden dům na náměstí spotřeboval 150m³ kamene. Domažlické hradby byly dlouhé 1500 metrů. **Kolik domů by se z nich dalo postavit?**

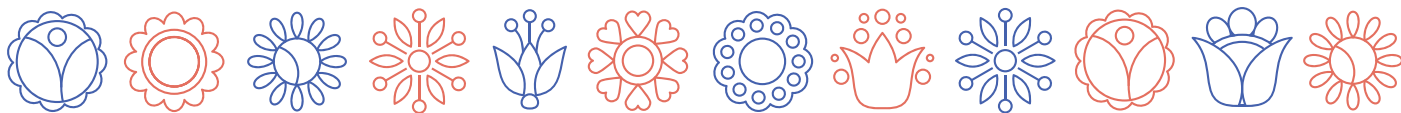


* **Zakázaný úkol od měšťana kverulanta:**

Když se nebude nikdo dívat, tak můžeš rozebrat kus hradeb a kámen si odvézt na stavbu svého domu. Stejně tak to dělali měšťané v 19. století, z hradeb si tak stavěli kůlny a chlívký.

CHICHI...



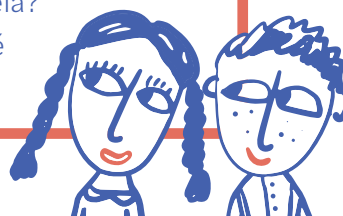


Zastavení 2 / Kostel U Svatých pro Chody

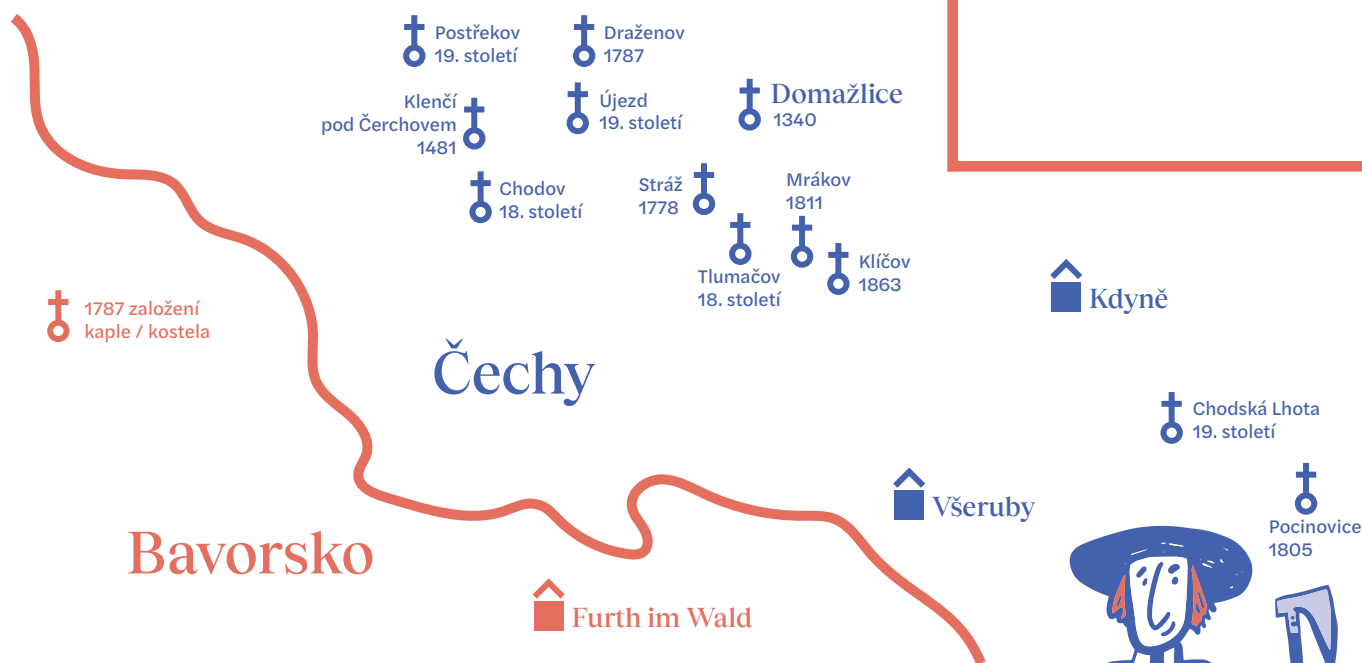
Jak to tenkrát bylo: Českému králi pomáhali hlídat hranice země jeho poddaní – Chodové. Museli mu být věrní, zdatní, odvážní a museli se umět orientovat v nepřehledném hraničním lese. Král jim za jejich službu poskytoval ochranu a staral se i o jejich duchovní potřeby. Nechal pro ně postavit kostel.



Královský vyslanec: Ze kterých chodských vsí, uvedených na mapě, sem chodí královští poddaní do kostela? Pomozte měšťanům vypátrat, ve které chodské vsi stál kostel v době Karla IV.



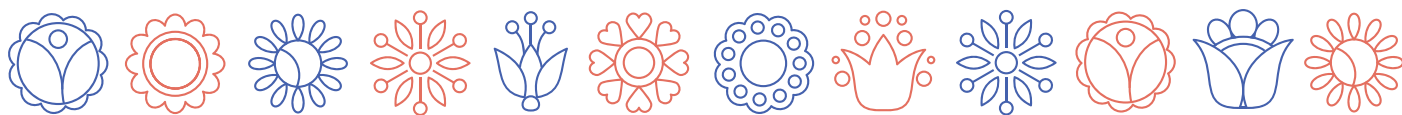
Odpověď měšťanů:



* Zakázaný úkol od měšťana kverulanta:

Chodové museli být odvážní, silní a obratní. Dokázal bys vyšplhat na zed' a přelézt ji? Ale pozor, ve středověku byly za znesvěcení kostela či hřbitova přísné tresty a provinilci mohli třeba useknout levou ruku.





Zastavení 3 / Dolejší brána

Jak to tenkrát bylo: Brána vítala všechny, kdo přijížděli z Čech, krále stejně jako kupce či sedláka. Každý jí musel projet. Na noc se zavírala a úzká je proto, aby se dala dobře bránit. Erb, který je na bráně, dal městu už praděd Karla IV., král Přemysl Otakar II. při založení Domažlic. Pevné hradby měly spolu se strážným andělem městu zajistit nejvyšší ochranu.



Královský vyslanec: Prošel jsem mnoho královských měst, které založil králův praděd Přemysl Otakar II. Zkontrolujte, jestli znak města Domažlic ve výčtu nechybí a zakroužkujte jej.

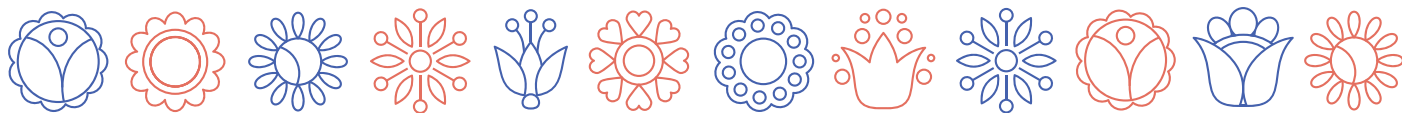


26 měst u nás



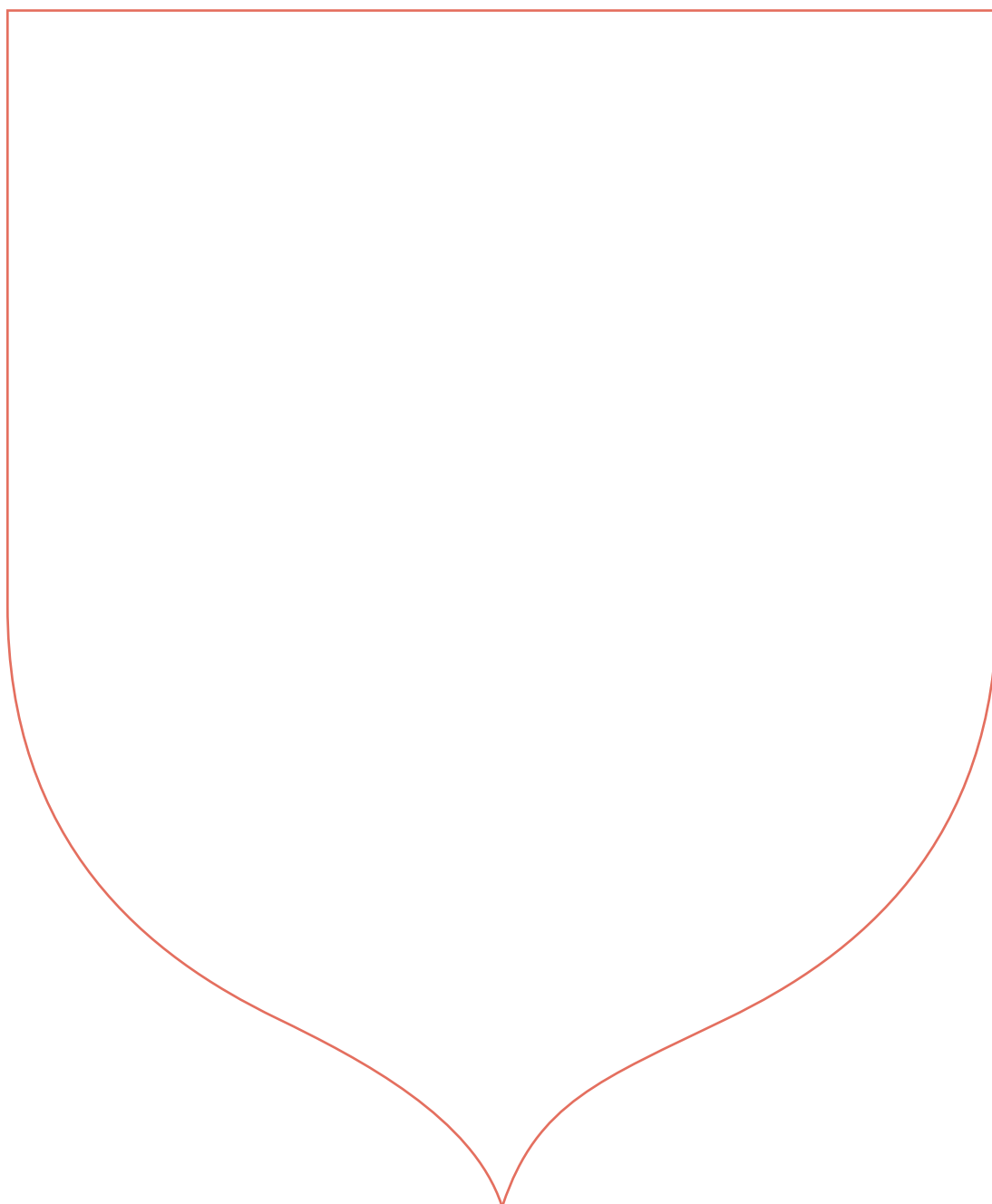
7 v zahraničí

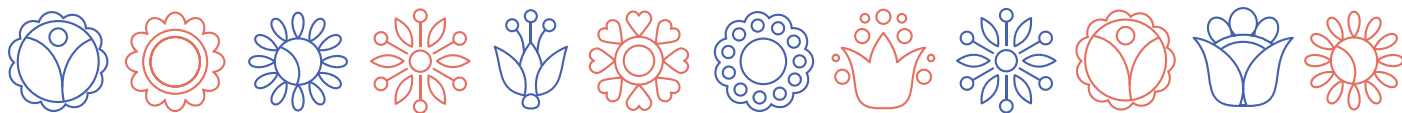
* Když si prohlédneš erby měst, které Přemysl Otakar II. založil, co na nich najdeš nejčastěji?
Víš, jak vypadá erb tvé obce nebo města?
Co je na něm a proč?



*** Zakázaný úkol od měšťana kverulanta:**

Vy z toho naděláte, Přemysl Otakar II. je už skoro osm století mrtvý a Domažlice nehlídají ani hradby, ani anděl. Nechtělo by to už nové logo města? Nakresli, co charakterizuje město dnes a požádej pana starostu o vyvěšení na radnici.





Zastavení 4 / Kostel Panny Marie na náměstí

Jak to tenkrát bylo: Kostel uprostřed náměstí je vizitkou města a věřících – měšťanů. Spolu s věží tvoří od nepaměti dominantu Domažlic. Z historických záznamů vyplývá, že za dob Karla IV. kostel nebyl v nejlepším stavu.



Královský vyslanec: Že se nestydíte, je to místo, kde se všichni scházíte k oslavě pána Boha, a váš kostel je v žalostném stavu. Zkontrolujeme, jestli je v chrámu aspoň to nejnnutnější.



A	N	L	E	T	A	Z	A	K
S	Ř	Ž	Ě	V	E	L	S	O
V	O	L	T	Á	Ř	A	V	L
A	Y	H	C	O	S	V	Í	D
T	Á	Z	V	O	N	I	Č	I
Í	L	I	D	É	Ž	C	K	D
Y	Ž	Í	Ř	K	O	E	A	A
M	A	E	L	B	I	B	J	K

Odpověď měšťanů:

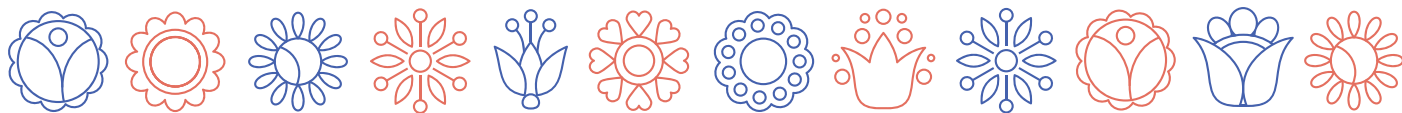
Pomozte měšťanům zjistit, jestli v kostele něco nechybí. Vypiš z osmisměrky alespoň 10 pojmů, které patří do kostela.

* Zakázaný úkol od měšťana kverulanta:

Ty kresby na stropě, už dnes vůbec nejsou moderní. Zkus je překreslit, na něco nového, moderního a otestovat na stropě doma v obýváku.



* Když se podíváš vzhůru, můžeš si prohlédnout zrestaurované barokní fresky od Františka Julia Luxe z poloviny 18. století. Ještě před pár lety byly ukryty pod jinou malbou z 20. století. **Zajdi si je pořádně prohlédnout dovnitř kostela a pokud nejsi místní, podívej se, jaká je výzdoba kostela ve vaší obci.**



Zastavení 5 / Řeznictví, č. p. 62

Jak to tenkrát bylo: Středověké město žilo řemesly a obchodem, byla to obživa měšťanů. Na náměstí se konaly trhy, přízemí domů sloužilo jako kupecké krámy a dílny řemeslníků. Návštěva krále také slibovala zlepšení podmínek pro jejich podnikání v podobě nových privilegií (výhod).



Královský vyslanec: Dovedte mě k řeznickému mistru, je bohatý a má prý výzdobu i v loubí jeho domu. Chci ji vidět. A chci vědět, jací jsou zde další šikovní řemeslníci. Dojděte k řeznictví, vyfoťte malbu a vyluštěte názvy dalších osmi řemesel ukrytých v přesmyčkách.



Odpověď měšťanů:

KAPEŘI =

OVÁŘIK =

KOZIŽELU =

IŘÍČNRH =

DLAMÝŘI =

VŠECI =

INŠTÍHOST =

JEČÍKR =



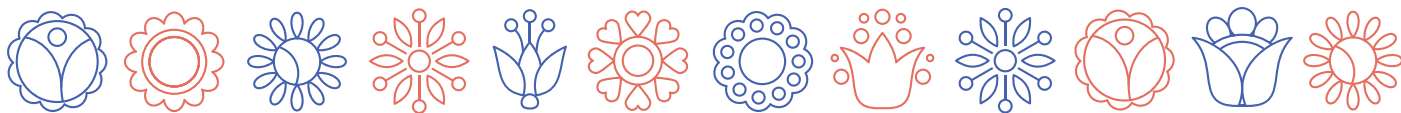
* Zakázaný úkol od měšťana kverulanta:

Když si ve středověku zvládli skoro všechno vyrobit, nemůže to být nic těžkého. Zkuste si také něco vyrobit. Jděte do skříně, vezměte rodičům oblečení, nastříhejte si z nich látku a ušijte si něco na sebe. Jak to šlo?

* Ženy byly ve středověku považovány za hříšné pohlaví, které má být ve všem podřízeno mužům. Nemohly se vzdělávat nebo se samostatně rozhodovat, to byl úkol jejich otců a později manželů. Trochu „svobody“ tak mohla středověká žena zažít, pouze po vstupu do kláštera nebo když ovdověla a spravovala mužův majetek. **Zeptej se své maminky nebo babičky, co si o tom myslí.**

UFF!





Zastavení 6 / Klášter Augustiniánů

Jak to tenkrát bylo: Klášter byl důležitou součástí života středověkých Domažlic. Mniši, kteří v klášteře žili, se řídili hlavním pravidlem modli se a pracuj, ora et labora. Byli to vzdělaní lidé a prostřednictvím klášterní školy pomáhali šířit vzdělanost, avšak jen mezi bohatými. Učili je číst, psát, počítat a náboženství. Výuka probíhala v mezinárodním jazyce křesťanů – v latině.



Královský vyslanec: Zkontrolujte, zdali tu stále augustiniánský řád sídlí a jaká je tu škola a kostel. A vás si také vyzkouším. Přeložte *Omnes opus est ut amplio*. Nebo tady máte nápovědu v angličtině:
We all need to improve...



Odpověď měšťanů:

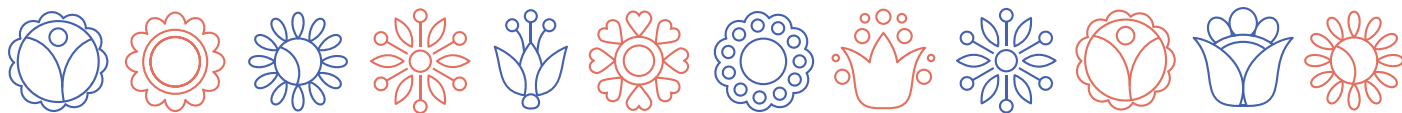


*** Zakázaný úkol od měšťana kverulanta:**

Mniši, kteří se při přepisování knih nudili, si občas okraje stránek ozdobili bláznivými kresbičkami vymyšlených tvorů, tzv. droleriemi. Najdi v rodinné knihovně oblíbenou knihu, přečti si ji a vyzdob ji svými droleriemi.

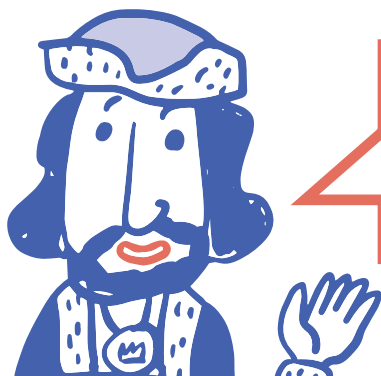
*** Mezi augustiniánskými mnichy se vyskytli velcí myslitelé a slavné osobnosti. Zjisti, co objevil jeden z nich při pokusech s hrachem na zahradě kláštera ve Starém Brně.**



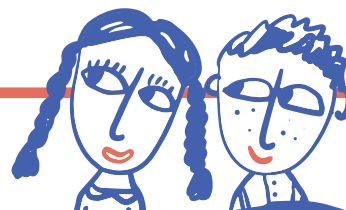


Zastavení 7 / Hrad

Jak to tenkrát bylo: Chodský hrad pochází z doby krále Přemysla Otakara II. kolem roku 1260. Sídlil zde purkrabí, královský úředník, který vybíral daně i soudil spory. Během svých cest do Bavorska zde nocoval panovník se svým doprovodem. V hradu byla také uložena pokladnice s vybraným clem, které bylo důležitým příjmem krále.



Královský vyslanec: Král Karel IV. za nedlouho přijede. Už víte, kde ho na hradu ubytujete? Jak zajistíte jeho bezpečnost? Kde a co mu a jeho družině dáte jíst? Čekám vaše návrhy.

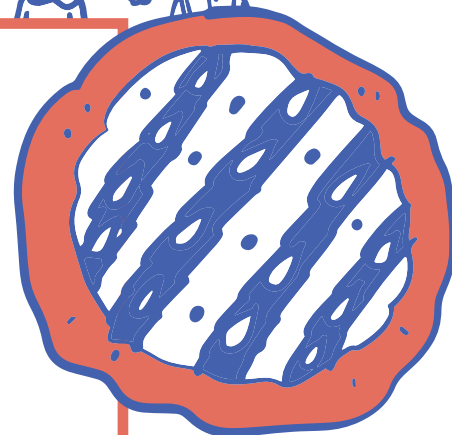


Krále ubytujeme:

O jeho koně se postarají:

Královu bezpečnost zajišťuje:

Vařit se bude:

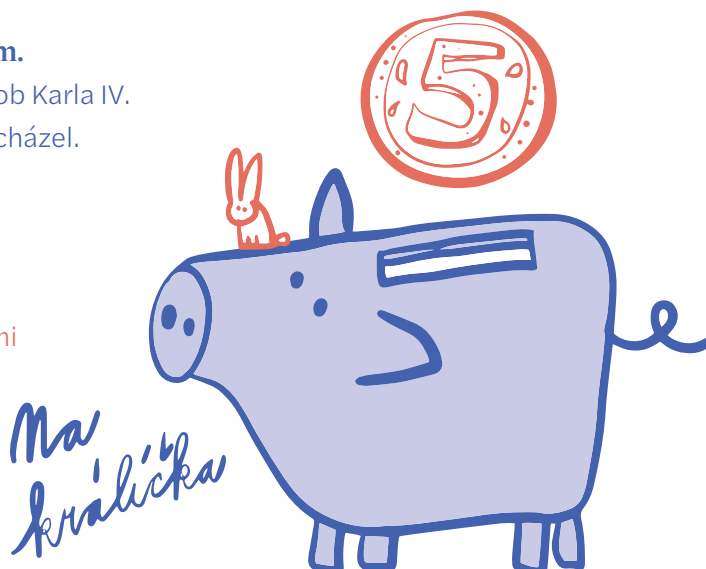


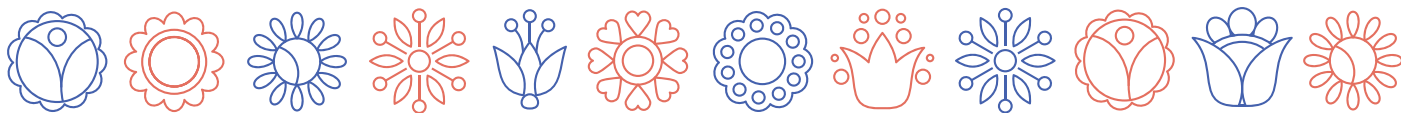
*** Zajděte si dovnitř a prohlédněte zdejší muzeum.**

U schodiště na věži můžete vidět i gotický portál z dob Karla IV. Je možné, že jím během svého pobytu na hradě procházel.

*** Zakázaný úkol od měšťana kverulanta:**

Vybírat daně a pak z nich platit různé věci, to by se mi taky líbilo. Přesvědčte členy rodiny, aby vám každý začal pravidelně odevzdávat část svých příjmů, a navrhňte, na co peníze použijete.





Shrnutí



Aby Domažlice dokázaly čelit náporu nepřátel z _____, byly obehnány vysokými _____. Ty později přestaly plnit svou funkci, a tak je měšťané použili na své _____. Králi na Domažlicku nepatřilo jen město, ale i některé vsi, kde žili strážci hranic zvaní _____. I dnes se do těchto vsí můžeme podívat, patří k nim například: _____

Každý, kdo přijel do Domažlic z Čech musel projet _____, na které si můžeme prohlédnout _____. Místem, kde se všichni měšťané pravidelně scházeli, byl _____. O jeho důležitosti svědčí bohatá _____. Měšťané se ve středověku živili obchodem a _____. I dnes přízemí některých domů slouží jako _____. O vzdělání se starali příslušníci řádu _____, kteří patřili k nejvzdělanějším obyvatelům města a v klášteře provozovali _____. Dnes zde funguje _____. Král ve městě vybíral clo, které bylo bezpečně uloženo v _____. Dnes je zde _____, které můžeme navštívit.

Jaké by asi bylo žít ve středověkých Domažlicích? Jisté je jedno, určitě bychom se v nich neztratili. Mnoho věcí by nás ale určitě hodně překvapilo.